

Cercetările întreprinse în campania din acest an au avut ca scop continuarea săpăturilor începute în anul 1981, din secțiunea XXV, în vederea dezvelirii complexelor de locuire aflate sub nivelul necropolei feudale. Așadar, avînd în vedere stratigrafia zonei principale a așezării de la Brad, acropola, prezentată în rapoartele anterioare<sup>1</sup>, atenția noastră s-a îndreptat spre cunoașterea complexelor din nivelurile epocii neolitice, perioada de trecere de la neolitic la bronz, epoca bronzului, prima epocă a fierului și primele trei niveluri dacice.

Intrucît în raportul din anul 1981 nu a fost inclusă și zona secțiunii XXV, săpată pînă la adîncimea de 1,40 m, în acest raport vom prezenta rezultatele obținute în ambele campanii, la care adăugăm pe cele dintr-o nouă secțiune — S XXVI — cercetată în anul 1982.

Cele două secțiuni — S XXV și S XXVI — se află în partea de NV a acropolei și cuprind o suprafață de peste 350 mp, fiind orientate E—V, perpendiculare pe S—I—1963, de unde pornesc, terminîndu-se în buza terasei, spre apa Siretului.

Chiar de la început, remarcăm la adîncimea de 0,20 m, temelii ale construcțiilor din sec. XIX și XX, care au afectat această zonă. Materialul arheologic, în general amestecat și fărîmițat de construcțiile amintite, cît și de cimitirul medieval, este în cantitate mai mică în comparație cu alte zone ale acropolei, devenind mai abundent după adîncimea de 0,50 m și predominînd în capătul vestic al celor două secțiuni, unde atît construcțiile, cît mai ales numărul mormintelor medievale este mai redus.

Cu excepția a trei construcții moderne, care au afectat cimitirul medieval, mormintele din această epocă sînt destul de numeroase, ceea ce a făcut ca ultimele faze ale nivelului III dacic să fie aproape complet răscolite, iar materialul amestecat și fărîmițat. În acest context este, fără îndoială, elocventă dezvelirea a nu mai puțin de 57 morminte de înhumatie din sec. XVI—XVIII, care au frămîntat, pur și simplu, pămîntul pînă la adîncimea de 1,20—1,30 m, ceea ce a făcut ca din cele apro-

ximativ 25 de locuințe de suprafață dacice, identificate în cele două secțiuni, doar 6 să aparțină ultimului nivel dacic și acelea surprinse în partea de vest, acolo unde nu s-au mai făcut înmormintări.

Începînd cu adîncimea de 1,30 m, complexele de locuire apar mai bine conturate, în special locuințe și vetre, pe suprafețe mai mari și bineînțeles, suprapuse, uneori cite 7 faze ale aceleiași construcții.

Locuințele aparținînd epocii dacice apar sub forma unor aglomerări de chirpic ars, provenit de la pereți, dar cel mai adesea sub forma unor lutuiești de forme și grosimi diferite, care reprezintă de obicei, forma locuinței respective. După aceste indicii putem spune că locuințele de suprafață dacice aveau forma dreptunghiulară, cu una sau două încăperi. În interior se afla, de obicei, o vatră deschisă.

În campania din acest an au continuat cercetările într-un obiectiv deosebit de important, un sanctuar, surprins în anii precedenți, la adîncimea de 1,55 m (fig. 1). Edificiul constă dintr-o platformă de pămînt ars, provenit de la pereții unei construcții anterioare, lut galben și prundiș sau pămînt de nivelare, bine bătut și nivelat, cu o crustă calcaroasă-albicioasă. Această platformă este înconjurată de un rînd de stâlpi de lemn de la care au rămas doar gropile, de formă rotundă, aflate la distanțe inegale, care se adînceau cu circa 0,60—0,70 m de la nivelul de călcare. Ușor de urmărit, datorită pămîntului cenușos și resturilor de lemn putrezit al stîlpilor aflați în ele, aveau un diametru de 0,25 pînă la 0,40 m (fig. 2).

Distanța dintre stâlpi este în general de 0,75—1 m, dar nu lipsesc nici situații cu spații mai mari, cum sînt cele între stîlpul 5 și 6, 6 și 7, 8 și 9, 17 și 18 sau 18 și 10 unde distanțele ajung chiar la 3,5 m. Este adevărat însă că pentru distanțele mai mari există încă posibilitatea descoperirii unor gropi, deoarece zonele nu au fost explorate complet. Dintre acestea putem conta pe posibilitatea ca între stîlpul 5 și 6 să mai existe unul, acolo unde se mai află martorul care separă secțiunea XXV de XXVI, după cum în zona stîlpilor 17—19,

<sup>1</sup> V. Ursachi, *Materiale*, 14, 1980, p. 178—181.

unde cercetarea nu este terminată, mai pot fi descoperite urmele altor stilpi.

De menționat faptul că două din gropile de stilpi (6 și 15) se află cu 0,25, respectiv 0,50 m în interiorul construcției, iar gropile 12 și 13 sînt la o distanță de numai 0,20 m una de alta. Dacă pentru poziția gropilor 12, 13 și 15 se poate considera ca o necesitate legată de existența unor gropi de provizii sau de cult în apropiere, fie că erau în funcție la data respectivă fie că pămîntul afinat din ele nu oferea o siguranță în susținerea stîlpului, pentru stîlpul 6 nu putem avea o explicație plauzibilă a retragerii lui în zona funcțională a sanctuarului. Abia după dezvelirea completă se va putea preciza dacă această situație este intenționată sau întîmplătoare.

Așa cum sînt dispuse primele 17 gropi de stilpi (1—17), ele însciu un cerc cu diametrul de aproximativ 14 m. Dacă însă luăm în calcul și celelalte două (18 și 19) se obține un oval cu axul lung pe direcția E—V. Deocamdată nu putem preciza dacă aceste ultime două gropi, ținînd seama și de distanța mare între ele, de peste 3 m, fac parte din sanctuar sau aparțin unei construcții mai vechi.

În interiorul cercului înscris de stilpi nu s-a descoperit nici o altă construcție, după cum materialul ceramic, osteologic sau de altă natură, destul de puțin, nu poate fi pus în legătură cu sanctuarul, fiind descoperit deasupra masei de chirpic.

Dimensiunile gropilor presupun existența unor stilpi destul de groși, care puteau susține o greutate suficient de mare, respectiv un acoperiș. Adîncimea de 0,65 — 0,70 m era suficientă pentru aceasta. În legătură cu existența unui acoperiș, nu trebuie neglijată nici prezența acelei cruste subțiri albicioase aflate deasupra chirpicului, care putea să provină de la arderea șindrilei sau mai probabil a stufului, în combinație cu apa de infiltrație. Dealtfel, deasupra chirpicului s-a descoperit o cantitate destul de mare de cărbune de lemn și cenușă fină, care ar fi putut să aparțină unei construcții de lemn aflată deasupra masei de chirpic ars.

Deasupra întregii suprafețe a sanctuarului, la adîncimea de 1,30 — 1,50 m au fost descoperite fragmente ceramice care provin de la 3 cățui, 20 vase borcan, din care 3 mai mari, din categoria ceramicii lucrate cu mîna din pastă grosieră; 2 fructiere, un vas borcan și o cană mare din pastă neagră cu lustru, precum și o fructieră cărămizie cu lustru. Din categoria ceramicii lucrate la roată, fragmente care provin de la următoarele forme de vase: 2 fructiere, 4 căni, un vas cu corpul bombat și buza trasă spre interior, 1 capac, 2 străchini de culoare cenușie, precum și 1 kantharos dacic pictat și un altul roșu, de import. Toate aceste tipuri de vase aparțin perioadei „clasice” a culturii dacice, fiind asemănătoare cu cele

descoperite în majoritatea așezărilor dacice din sec. I î.e.n. — I e.n.<sup>2</sup>

Masa de chirpic ars, împreună cu stratul de lut galben și prundiș care făceau parte din construcția sanctuarului rotund a fost străpunsă, în partea de est, de către un deranjament mai nou, pe o suprafață mai mare, precum și de groapa nr. 11 și 12, care aparțin, de asemenea, nivelurilor superioare, distrugînd și mormintele medievale aflate în zonă. În rest, pe toată suprafața, nu a existat nici o construcție ulterioară distrugerii sanctuarului, cu excepția unui strat gros de lut aflat la 0,35 — 0,40 m deasupra stratului de chirpic. Deranjamentele medievale și moderne nu ne-au putut permite să observăm dacă întreaga zonă a fost nivelată cu acest strat de lut, care ar presupune existența în continuare a unui loc de cult, ceea ce nu este deloc exclus. Menționăm totuși descoperirea a două vetre, aflate în partea de vest a spațiului circumscris de stilpi, la adîncimea de 1,25 m, care ar presupune o schimbare a destinației acestei suprafețe în ultimele faze de locuire a platoului de către daci.

Toate datele de pînă acum confirmă ipoteza după care ne-am afla în fața unei construcții cu totul speciale, cu rol de cult, de formă rotundă sau ovală, înconjurată cu stilpi de lemn, pe care literatura de specialitate o consemnează sub numele de sanctuar<sup>3</sup>. Pînă în prezent se cunosc doar 5 asemenea sanctuare, dar nici unul nu este identic cu celelalte. Așa de pildă sanctuarul mare de la Sarmizegetusa, din zona sacră, are anumite elemente specifice<sup>4</sup>, diametrul este mai mare, iar în interior are mai multe construcții<sup>5</sup>. De asemenea, la sanctuarul mic, a cărui diametru de 12,5 m este mai apropiat de cel de la Brad, dar stilpii sînt dispuși într-o anumită ordine și sînt din piatră<sup>6</sup>. Aceste două sanctuare, prin specificul lor au fost denumite sanctuare-calendar<sup>7</sup>.

Cel de-al treilea sanctuar din Munții Orăștiei, de la Fețele Albe, are, de asemenea, unele elemente specifice, care îl deosebesc de cel de la Brad<sup>8</sup>.

<sup>2</sup> Întreaga bibliografie la I. H. Crișan, *Ceramica dacică*, București, 1969, p. 233—248.

<sup>3</sup> La nici unul din sanctuarele rotunde cercelate pînă în prezent, autorii nu constată existența urmelor de acoperiș. Discuțiile însă continuă, avînd în vedere că urmele lor nu pot constitui depuneri foarte groase, fiind vorba de cenușă fină sau cărbune de lemn, existente la toate aceste sanctuare care au sfîrșit, de obicei, prin incendii. O încercare de reconstituire a acestora, cu acoperiș, a fost făcută de arhitectul Dinu Antonescu, în *Arhitectura*, 3, 1978, p. 43—57.

<sup>4</sup> C. Daicoviciu și colaboratorii, *SCIV*, 3, 1952, p. 283—287; H. Daicoviciu, *Dacia de la Burebista la cucerirea romană*, Cluj, 1972, p. 235—240, 260—262.

<sup>5</sup> C. Daicoviciu, N. Gostar, H. Daicoviciu, *Materiale*, 6 1959, p. 336—337, fig. 6.

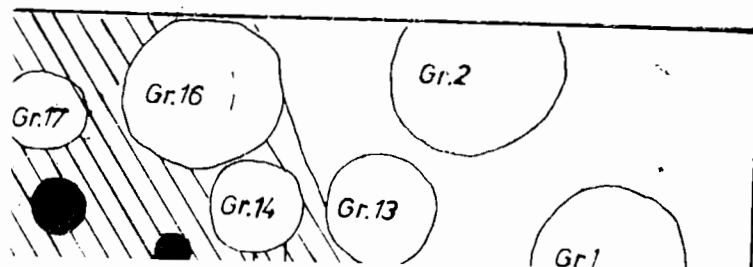
<sup>6</sup> H. Daicoviciu, *op. cit.*, p. 261, fig. XXXII.

<sup>7</sup> *Ibidem*, p. 235—260.

<sup>8</sup> H. Daicoviciu, *Apulum*, 9, 1971, p. 257—262.

Sanctuarul rotund de la Pecica-Arad<sup>9</sup> și cel

înseamnă că a ars odată cu întreaga construcție,



esteia, arderea  
astfel lemnul  
masa de lut cu  
tformă pentru  
ceeași șanțuire,  
nuarea curburii  
gătură cu pere-  
o tasare a pă-  
velată ulterior.  
ptul că ambele  
ui constituie o  
n scopuri religi-  
tund și că zona  
sacră a așezării  
și alte elemente  
ior și anume:  
propiere a unei  
ră de râu, sur-  
XIII și XXIV;  
cepe din caroul  
— I/1963—1964,  
ungime și circa  
niveluri dacice,  
nu a fost con-  
complex<sup>12</sup>. Este  
cu o oarecare  
cel puțin pe  
de o altă cons-  
mere, din care  
V—X în partea  
e afla în partea  
ră în partea de

ce și amestecat  
itate destul de  
cte, pe care le

A: din pastă fină  
descoperit 82  
3 vase borcan,  
terior și o fruc-  
e; 2 fructiere,  
mică neagră;  
rămizii.

ră, cu diverse  
ramice care pro-  
cătui, un frag-  
relief — proba-  
mente de crustă  
rmătoarele mo-  
cu 3—4 alve-  
alveolat; briu  
XXV aplicate și briu

construcție se afla în interiorul celeilalte mai  
vechi, cu pereții din nuiile bătute cu pământ.  
Urmele peretelui absidei — din lemn — a rămas  
până la suprafața chirpicului ars, ceea ce

alveolat, gurguie; briu alveolat.

— Ceramica lucrată la roată reprezentată de  
50 fragmente de la 5 fructiere, 5 căni, 1 kan-  
tharos și o strecurătoare din pastă fină cenu-  
șie; 1 cană, 1 kantharos și o fructieră dacică

<sup>9</sup> I. I. Crișan, ActaMN, 3, 1966, p. 92—95, fig. 1—2.

<sup>10</sup> G. I. Smirnova, SCIVA, 27, 1976, 3, p. 309—317,  
fig. 1, 3.

<sup>11</sup> Vezi nota 1.

<sup>12</sup> Săpături V. Ursachi.

<sup>13</sup> Ibidem.

<sup>14</sup> V. Ursachi, op. cit., p. 179.

unde cercetarea nu este terminată, mai pot fi descoperite urme

descoperite în majoritatea așezărilor dacice

De menționat de stilpi (6 și 10,50 m în inter 12 și 13 sînt la una de alta. I 12, 13 și 15 se p legată de existen de cult în apropi data respectivă i nu oferea o sigi pentru stilpul 6 plauzibilă a retr a sanctuarului. A se va putea prec intenționată sau

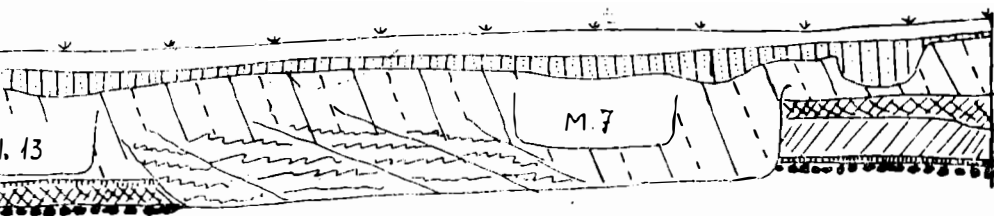
Așa cum sînt stilpi (1—17), ele de aproximativ 1 și celelalte două cu axul lung pe nu putem preci gropi, ținînd sea ele, de peste 3 n aparțin unei con

În interiorul s-a descoperit n cum materialul c natură, destul d legătură cu sanc supra masei de

Dimensiunile gr stilpi destul de 1,43 greutate suficient peris. Adîncimea c pentru aceasta. Î acoperis, nu tre acelei cruste sub chirpicului, care i șindrilei sau mai nație cu apa de chirpicului s-a d de mare de cărb care ar fi putut s lemn aflată deas

Deasupra între la adîncimea de perite fragmente 3 cătui, 20 vase din categoria cer pastă grosieră; și o cană mare precum și o fruct

categoria ceramicii lucrate la roată, fragmente care provin de la următoarele forme de vase: 2 fructiere, 4 căni, un vas cu corpul bombat și buza trasă spre interior, 1 capac, 2 străchini de culoare cenușie, precum și 1 kantharos dacic pictat și un altul roșu, de import. Toate aceste tipuri de vase aparțin perioadei „clasice” a culturii dacice, fiind asemănătoare cu cele



⊖ strat vegetal

⊖ construcții sec. XIX

⊖ nivel necropolă feudală

⊖ lut galben - nivelare

⊖ deranjament modern

⊖ crustă albicioasă

⊖ nivelare - cenușos

⊖ lutuiei locuințe

⊖ vetre

⊖ arsură

⊖ chirpic ars

⊖ nivel dacic 2

⊖ nivel dacic 1

⊖ nivel hallstatt + bronz

⊖ nivel neolitic

⊖ strat prundiș

Antonescu, în *Arhitectura*, 3, 1978, p. 43—57.

<sup>4</sup> C. Daicoviciu și colaboratorii, *SCIV*, 3, 1952, p. 283—287; H. Daicoviciu, *Dacia de la Burebista la cucerirea romană*, Cluj, 1972, p. 235—240, 260—262.

<sup>5</sup> C. Daicoviciu, N. Gostar, H. Daicoviciu, *Materiale*, 6 1959, p. 336—337, fig. 6.

<sup>6</sup> H. Daicoviciu, *op. cit.*, p. 261, fig. XXXII.

<sup>7</sup> *Ibidem*, p. 235—260.

<sup>8</sup> H. Daicoviciu, *Apulum*, 9, 1971, p. 257—262.

Sanctuarul rotund de la Pecica-Arad<sup>9</sup> și cel de la Dolinean, r. Hotin, reg. Cernăuți, U.R.S.S.<sup>10</sup>, au cele mai multe elemente comune cu cel de la Brad, atît în ceea ce privește diametrul cit și unele elemente din interior.

Întrucît sanctuarul de la Brad nu a fost dezvelit în întregime, considerăm, totuși, că cele prezentate sînt edificatoare în ceea ce privește funcționalitatea acestui edificiu, urmînd ca săpăturile viitoare să completeze datele pe care le-am obținut pînă acum<sup>11</sup>.

Sub sanctuarul rotund s-a descoperit o altă construcție, de formă dreptunghiulară, cu latura scurtă de 8 m, orientată E—V și formată din pămînt galben bine bătut și ars la roșu. În partea de vest a platformei s-au descoperit 11 gropi, puțin adîncite în masa de lut ars. Pe latura de SV un alt șir de gropi, în număr de 8, de data aceasta mai adînci, străpungînd lutuiala, de formă rotundă cu dimensiuni între 0,15 și 0,30 m în diametru și adînci de 0,20 — 0,70 m. Paralel cu șirul de gropi de pe partea vestică se află un alt șir de gropi, mult adîncite, compus din 5 gropi în continuarea cărora, pe o distanță de 2,5 m, se află o birnă de lemn carbonizată.

Pe latura de NE a edificiului, pe o distanță de circa 5,5 m, se conturează un șanț de temelie de zid, umplut cu chirpic ars provenit de la pereți. Cronologic toate aceste construcții sînt contemporane, constituind prima fază de construcție și folosire a clădirii. Tot acestei faze îi aparține și fătuirea unei părți din lutuiala care constituia dușumeaua edificiului, cunoscîndu-se urmele degetelor care au întins lutul radial. Existența a 3—4 poighițe suprapuse demonstrează repetarea acestei operații de mai multe ori.

În cea de-a doua fază apare absida, construcția nouă folosind numai o parte din zona platformei de lut. Absida are punctul maxim de curbura pe mijlocul laturii de vest, unde dispar și cîteva gropi din șirul care o delimitează, iar capetele se sprijină pe ultimul par din șirul de pe latura de SV și groapa nr. 16, consemnată la sanctuarul rotund. Aceasta ar fi un indiciu că groapa nr. 16 nu aparține de fapt sanctuarului rotund, ci clădirii cu absidă, care este mai veche.

Construcția absidei a fost făcută, probabil, numai din lemn, lăsînd în masa de lut doar o adîncitură de 4—5 cm, cu lățimea de 15 cm. Ceea ce pare mai curios este faptul că această construcție se afla în interiorul celeilalte mai vechi, cu pereții din nuiele bătute cu pămînt. Urmele peretelui absidei — din lemn — a rămas pînă la suprafața chirpicului ars, ceea ce

înseamnă că a ars odată cu întreaga construcție, dar fiind sub dărîmăturile acesteia, arderea a fost fără oxigen, rîminînd astfel lemnul carbonizat. Pe latura de SV, în masa de lut cu prundiș care a servit ca platformă pentru sanctuarul rotund, se observă aceeași șanțuire, pe o lungime de 6 m, în continuarea curburii absidale, care poate fi pusă în legătură cu perețele de lemn ars ce a provocat o tasare a pămîntului în această zonă, nivelată ulterior.

Trebuie să menționăm deci faptul că ambele faze de construcție a edificiului constituie o etapă de folosire, probabil tot în scopuri religioase, anterioară sanctuarului rotund și că zona aceasta nu era altceva decît zona sacră a așezării de aici. Pentru aceasta ar pleda și alte elemente care au fost semnalate anterior și anume: a) locul se află în imediata apropiere a unei piețe centrale, pavate cu piatră de rîu, surprinsă în secțiunile VIII, IX, XXIII și XXIV; b) pe întreaga suprafață, care începe din caroul 8 pînă în caroul 21 din S—I/1963—1964, deci pe o distanță de 28 m lungime și circa 6—7 m lățime, în ultimele două niveluri dacice, respectiv sec. I î.e.n. — I e.n., nu a fost construită nici o locuință sau alt complex<sup>12</sup>. Este cert, deci, că avem de-a face cu o oarecare organizare internă a așezării, cel puțin pe acropolă. Piața era delimitată de o altă construcție mare cu mai multe camere, din care una cu absidă, dezvelită în S V—X în partea de est<sup>13</sup>; intrarea pe acropolă se afla în partea de nord<sup>14</sup> și această zonă sacră în partea de vest.

Sub dărîmăturile de chirpic și amestecat cu acesta s-a descoperit o cantitate destul de mare de ceramică și alte obiecte, pe care le prezentăm în continuare:

— Ceramica lucrată cu mina din pastă fină cu lustru la exterior — s-au descoperit 82 fragmente care provin de la: 3 vase borcan, o ceașcă cu decor în relief în interior și o fructieră, toate din pastă cenușie; 2 fructiere, 1 vas borcan și o strachină mică neagră; 2 fructiere și 2 vase borcan cărămizii.

— Ceramica poroasă, grosieră, cu diverse ingrediente — 250 fragmente ceramice care provin de la: 24 vase borcan, 4 cățui, un fragment de ceramică cu decor în relief — probabil de la o vatră portativă, fragmente de crustă de vatră. Decorul cuprinde următoarele motive: butoni rotunzi simpli sau cu 3 — 4 alveole; butoni combinați cu briu alveolat; briu simplu și decor striat; pastile aplicate și briu alveolat, gurguie; briu alveolat.

— Ceramica lucrată la roată reprezentată de 50 fragmente de la 5 fructiere, 5 căni, 1 kantharos și o strecurătoare din pastă fină cenușie; 1 cană, 1 kantharos și o fructieră dacică

<sup>9</sup> I. H. Crișan, *ActaMN*, 3, 1966, p. 92—95, fig. 1—2.

<sup>10</sup> G. I. Smirnova, *SCIVA*, 27, 1976, 3, p. 309 — 317, fig. 1, 3.

<sup>11</sup> Vezi nota 1.

<sup>12</sup> Săpături V. Ursachi.

<sup>13</sup> *Ibidem*.

<sup>14</sup> V. Ursachi, *op. cit.*, p. 179.

pictată, precum și o fructieră, un vas de provizii și o amforă roșie.

Pe aceeași suprafață, au mai fost descoperite: oase de animal — unele arse —, cărbune de lemn, cenușă, 5 fragmente de pietre plate cu urme de ardere.

Construcții cu absidă au fost descoperite în mai multe așezări dacice. Chiar în așezarea de la Brad, tot pe acropolă, în mai multe campanii a fost dezvelită o locuință cu absidă, care avea mai multe camere, fiecare din ele cu câte o vatră în mijloc<sup>15</sup>.

La Popești, o clădire cu dimensiuni mai mari, de 11 × 7,50 m avea o latură absidată în partea de NNV și cuprindea în interior vetre ornamentate<sup>16</sup>.

De asemenea, la Pecica — Arad, în apropierea sanctuarului rotund, se afla o construcție cu absidă, orientată, de asemenea, NNV — SSE, cu vatră în interior și pereții ornamentați. În interiorul ei s-a descoperit și un fragment de vatră portativă<sup>17</sup>.

La Piatra Roșie, o clădire cu absidă, dar care nu este altceva decît o locuință fără funcții religioase<sup>18</sup>.

Incinta absidală din mijlocul sanctuarului calendar de la Sarmizegetusa poate fi invocată, de asemenea, doar ca analogie privind forma aceasta folosită la sanctuarele din zona sacră<sup>19</sup>.

La București — Lacul Tei și Cetățeni<sup>20</sup>, alte două construcții cu absidă întregesc tabloul privind existența unor edificii cu funcții religioase sau, în orice caz, care au elemente cu totul deosebite, ce puteau servi unor activități legate de religie.

În orice caz, elementele comune cum ar fi: orientarea spre NNV a absidelor, existența vetrelor ornamentate, a pereților de asemenea ornamentați, a resturilor de vetre portative, precum și poziția în cadrul așezărilor, ne dau posibilitatea să admitem că puteau constitui adevărate sanctuare. Ținînd seama de situația de la Brad, aceste sanctuare ar putea reprezenta o etapă mai veche în construcțiile religioase, care precedau sanctuarele rotunde cu stâlpi de lemn. După cum, existența unor sanctuare patrulare cu alinamente din tamburi de lemn poate constitui, de asemenea, o etapă între cele două tipuri de sanctuare sau chiar o fază anterioară lor. Datarea precisă constituie elementul esențial în rezolvarea problemei evoluției lor constructive. Dacă dispu-

nerea în alinamente a grupului de pari din edificiul cu absidă de la Brad poate fi pusă în legătură cu sanctuarele patrulare din lemn cum ar fi cel de la Barboși<sup>21</sup>, atunci putem admite că ele reprezintă prima etapă în evoluția sanctuarelor dacice din așezările de tip *dava*.

Săpăturile din anul 1982, în S XXV și XXVI, s-au oprit la această construcție, urmînd ca în campaniile viitoare ea să fie dezvelită în întregime. Începînd din caroul 7 a continuat explorarea celorlalte niveluri arheologice, care au confirmat, din nou, stratigrafia prezentată anterior. Unele observații au adus elemente noi în ceea ce privește organizarea internă a așezării, tipul de gropi și funcționalitatea lor, la care adăugăm o cantitate însemnată de obiecte de inventar, care îmbogățesc patrimoniul nostru muzeistic.

În anul 1982 s-au cercetat în întregime 36 de gropi. Din punct de vedere al funcționalității le putem împărți în trei categorii: 1) gropi de provizii; 2) gropi pentru resturi menajere și 3) cu caracter religios (de cult).

Gropile din prima categorie au, în general, pereții bine fasonați, de formă cilindrică, uneori arse în interior. După o folosire mai îndelungată și mai ales după degradarea pereților sînt folosite ca gropi pentru aruncarea resturilor menajere. De obicei, umplerea lor este rapidă, din care cauză majoritatea nu conțin decît puține materiale, mai mult cenușă sau chiar pămînt de nivelare. Cele din a treia categorie, deși mai rare, au o formă de clopot sau de pilnie cu gura în jos și conțin, de cele mai multe ori un inventar bogat, din care nu lipsește crusta de vatră, cenușă, vase — de obicei întregibile, și diverse obiecte din metal, os, sau piatră.

Din cele 36 de gropi cercetate în campania anului 1982, 9 aparțin celei de-a treia categorii și, ceea ce este cu totul interesant, toate sînt în nivelurile mai vechi, respectiv de la adîncimea de 1,75 m în jos. Deci, toate aparțin nivelurilor II și III dacice, respectiv sec. II — I i.e.n., Dintre acestea vom prezenta doar trei, 4, 7 și 18, care sînt mai bine lucrate și conțin un inventar mai bogat și mai interesant. Două dintre acestea, 4 și 7, fac parte dintr-un grupaj de 7 gropi dispuse în cerc, lăsînd la mijloc un spațiu nederanjat.

Groapa 4 — (— 1,80 — 3,60), în caroul 9 și 10, în formă de clopot, pereții bine fasonați, fundul ușor alveolat. Diametrul la gură de 1,65 m, iar la fund de 2,75 m. Inventarul se afla în tot spațiul gropii, amestecat cu pămînt cenușos și gălbui. Inventarul compus din: ceramică — a) lucrată cu mina din pastă fină

<sup>15</sup> Săpături V. Ursachi.

<sup>16</sup> R. Vulpe, *Așezări gelice din Muntenia*, București, 1966, p. 32—33; idem, *Materiale*, 7, 1960, p. 327—328.

<sup>17</sup> I. H. Crișan, *Ziridava*, 1978, p. 106—108; idem, *ActaMP*, 3, 1966, p. 92.

<sup>18</sup> C. Daicoviciu, *Cetatea dacică de la Piatra Roșie*, București, 1954, p. 50—55, fig. 17—20.

<sup>19</sup> Vezi nota 4.

<sup>20</sup> D. V. Rosetti, *Cîteva așezări și locuințe preistorice din preajma Bucureștilor*, București, 1932, p. 12, fig. 23; R. Vulpe, *Așezări gelice...*, București, 1966, p. 33.

<sup>21</sup> N. Gostar, *Cetăți dacice din Moldova*, București, 1969, p. 18—19.

cu lustru — 155 fragmente, din care distingem : 2 vase borcan cenușii, 240 fragmente negre, care fac parte din 2 fructiere, 1 strachină și 4 vase borcan, cu decor de acolade în relief și apucători alungite ; 30 fragmente cărămizii, din care provin 2 fructiere mari, 1 cană mare cu toarta decorată cu butoni, 1 vas borcan cu apucători dreptunghiulari ; b) — ceramică poroasă, cărămizie, cu ingrediente : 930 fragmente din care provin 44 vase borcan de diferite mărimi, predomină cele mijlocii, 6 cățui și fragmente de margine de vatră portativă sau gardină. Decorul vaselor borcan este foarte divers și cuprinde următoarele motive : briu alveolat, briu alveolat și butoni rotunzi cu 3 alveole, briu alveolat și pastile pe corp, între ele, deasupra 3 alveole, butoni mari rotunzi, puțin proeminenți, ca un fel de barbotină, briu alveolat dispuse orizontal și vertical, pastile mari cu 5 alveole, puțin proeminente, briu în ghirlande, butoni rotunzi cu o singură alveolă la mijloc, de diverse mărimi, butoni cu 3 alveole, pastile cu alveole pe corp dispuse în neorinduială, pastile simple pe corp, butoni alungiți orizontal cu una, două și trei alveole verticale, butoni alungiți orizontal cu două creștături, formind trei virfuri colțuroase, butoni simpli rotunzi, butoni simpli rotunzi și briu alveolat, gurguie cu virful în sus, proeminente alungite orizontal fără alveole, adincituri neregulate pe corp, briu alveolat și decor adincit pe corp, buze crestate și incizii pe corp și pe partea interioară a buzei, butoni rotunzi cu trei alveole și decor incizat.

Ceramica lucrată la roată este în cantitate mai mică și provine de la fructiere mari și una mijlocie, 5 căni și un vas mic de cult — chirnos, toate din pastă fină cenușie și o cană roșie de import.

În afară de ceramică, în groapă, s-au mai descoperit : 1 piatră de ascuțit, o fibulă din fier de tipul cu ramă, 1 virf de săgeată în trei muchii din fier, 1 obiect din fier fragmentar, cărbune de lemn, cenușă, chirpic ars, crustă de vatră, oase de animale, 8 fragmente de rîșniță din tuf vulcanic, 1 fragment de idol și 50 fragmente ceramice neolitice.

Materiale asemănătoare au fost descoperite la Poiana, Răcățu, Bitca-Doamnei, precu și în marea majoritate a așezărilor dacice<sup>22</sup>. Face excepție vasul chirnos, care pină în prezent rămîne unicat între descoperirile ceramice. Fibula din fier cu ramă datează inventarul acestei gropi în sec. I î.e.n.<sup>23</sup>.

Groapa 7 — (— 2,10 — 3,60), în carourile 10 și 11, formă de clopot, pereții bine lucrați, diametrul la gură de 1,50 m, la fund 2,50 m, inventarul așezat mai mult spre fundul gropii.

Inventar : Ceramica lucrată cu mina — a) pastă fină cu lustru — fragmente care provin de la 2 vase borcan și 1 vas piriform negru cu lustru ; 2 vase borcan, 1 fructieră și 1 cățuie fără toartă, cenușii și 2 vase borcan cărămizii — b) pastă poroasă cu ingrediente : 16 vase borcan, 3 cățui din care una cu două torți, 1 vas cu buza dreaptă, corpul alungit, 1 sfeșnic mic. Decorul este foarte variat și cuprinde : proeminente conice și caneluri verticale, briu alveolat, pastile pe corp, briu alveolat și alveole — cite patru, apucători orizontale și bucle în relief, butoni dreptunghiulari cu șa, butoni rotunzi cu alveole și alveole pe corp, proeminente conice.

Ceramica lucrată la roată : pastă fină cenușie — 2 căni de lux, una cu toarta împletită, cealaltă din trei cilindri alăturați, 4 fructiere, din care 2 cu buza fațetată, 3 vase cu două torți, 5 căni și o strachină. Din pastă roșie : 1 cană de import. De menționat că în această groapă s-au descoperit cele mai multe vase întregi și întregibile (21).

În afară de ceramică inventarul gropii mai cuprinde : 5 pietre de ascuțit, 1 corn în curs de prelucrare, 4 fusaiole, 2 cuțite din fier, 1 piatră de praștie și cărbune de lemn, cenușă, crustă de vatră, chirpic ars și oase de animale — unele arse.

Deși nu există nici o piesă cu o datare precisă, materialul ceramic este caracteristic sfîrșitului sec. II î.e.n. — și sec. I î.e.n. Materiale asemănătoare în așezările Poiana, Răcățu, Bitca-Doamnei<sup>24</sup>.

Groapa 18 — (— 1,85 — 3,55), în carourile 4 și 5, formă de clopot, pereții bine fasonați, diametrul la gură 1,75 m, la fund 2,80 m. Se află în imediata apropiere a sanctuarului rotund și clădirii cu absidă (s-ar putea să fi fost contemporană sau cu puțin înaintea acesteia din urmă — chirpicul ars acoperea și groapa). Materialul se afla în tot spațiul gropii.

Inventar : ceramică lucrată cu mina a) fină cu lustru : 2 vase borcan, 3 fructiere și 1 strecurătoare din pastă neagră, 1 fructieră cenușie, 2 fructiere, 1 strachină și 1 vas borcan cărămizii — b) ceramica poroasă, cu ingrediente — 225 fragmente care provin de la 5 vase cu pereții aproape dreți, 16 vase borcan, 1 căniță și 3 cățui. Decorul, de asemenea, destul de variat : briu alveolat, briu alveolat orizontal și vertical, butoni și ghirlandă, alveole pe corp, butoni cu 1, 2 și 3 alveole, butoni lați și alveole verticale, pastile pe corp, caneluri în val pe corp și pe git, butoni și decor incizat.

<sup>22</sup> It. și Ec. Vulpe, Dacia, 3—4, 1927—192, p. 25—351 ; V. Căpitanu și V. Ursachi, Carpica, 1969, p. 9—130 ; N. Gostar, *op. cit.*, p. 29—35.

<sup>23</sup> A. K. Ambroz, SAI, D1—30, Moscova, 1966, p. 23, pl. 3/8, 9 ; I. Zamosteanu, M. Zamosteanu, Materiale, 6, 1950, p. 363—364 și fig. 4/7 ; M. Babeș, Dacia, N. S., 19, p. 134.

<sup>24</sup> Vezi nota 23.

Ceramica lucrată la roată: pastă fină cenușie — 4 fructiere, 3 căni, 1 kantharos, 1 vas de cult-chirnos; — pastă roșie 2 căni din care 1 de lux, 1 cană și 1 strachină mică dacice — pictate.

Pe lângă ceramică s-au mai descoperit: 2 pietre de rîșniță plate, gardină de vatră, 1 fibulă din fier cu ramă, 3 pietre de ascuțit, 1 corn în curs de prelucrare, 3 fusaiole, oase de animale — unele arse, cenușă, cărbune de lemn, chirpic ars, crustă de vatră.

Ca și la groapa 4, fibula cu ramă datează inventarul gropii 18 în sec. I î.e.n. Observăm prezența ceramicii dacice pictate<sup>25</sup>.

Materialele descoperite în gropi, dar mai ales în cele trei prezentate, aduc elemente deosebite privitoare la raportul cronologic privind ceramica, în special contemporaneitatea unor anumite tipuri de vase și decor. Adăugînd la aceasta valoarea unor piese de inventar, care asigură o datare mai precisă, avem posibilitatea să urmărim evoluția în timp a multor tipuri de vase, pe parcursul unei perioade mai îndelungate.

Din nivelurile mai vechi, merită să amintim, descoperirea unei străchini mari cu 4 torți orizontale, caracteristice sec. IV î.e.n., a unei locuințe de suprafață din aceeași perioadă, precum și cîteva fragmente ceramice cu decor din nivelul hallstattian — Cozia-Brad.

Stratul din epoca bronzului, foarte subțire, nu a dat prea multe materiale. Totuși putem atribui acestui nivel o frumoasă piesă din os, de formă rotundă, cu o urechiușă în partea superioară, unde există și două găuri — probabil pentru atîrnat. Piesa, lucrată dintr-un os de animal, este bine șlefuită pe o parte, iar pe cealaltă i s-a făcut o margine mai îngroșată și în mijloc un guler în jurul unei găuri. Dealtfel, acest pandantiv are pe corp mai multe găuri a căror funcționalitate nu o putem defini; nu este exclusă nici folosirea ei ca psalie.

Nivelul neolitic, destul de frămîntat, probabil odată cu construcția valului din epoca bronzului, conține destul de puțină ceramică sau alte materiale. Cele trei gropi de mici dimensiuni nu conțineau decît cîteva fragmente ceramice corodate. În capătul de V al secțiunii XXVI, în caroul 12, la adîncimea de 2,60 m, s-a dat peste un vas care conținea mai multe obiecte de podoabă.

Vasul, un askos, se păstrează doar parțial; distrus la partea superioară, se afla într-o

mică adîncitură și avea în interior următoarele piese: două brățări masive din aramă, din bară groasă, rombică în secțiune, cu capetele ascuțite și petrecute circa 1/4 unul peste altul, 1 topor de aramă, cu totul deosebit, asemănător intrucitva cu cel descoperit la Fisticul Vaslui<sup>26</sup>, 2 discuri conice din aur, cu cîte două găuri de agățat, decorate cu motive au repoussé; 1 șirag de mărgelile compus din 190 dinți de cerb, 283 mărgelile mici, plate din aramă, 2 mărgelile din piatră albă și două verigi din aramă cu capetele suprapuse. În apropiere s-au mai descoperit 3 discuri de aramă de mărimi diferite.

Descoperiri de piese asemănătoare în alte părți ale țării noastre sau în zonele învecinate ne permit, deocamdată, să plasăm depozitul nostru în cultura Cucuteni faza A sau AB<sup>27</sup>.

## DIE GETO-DAKISCHE DAVA VON BRAD, JUD. BACĂU

### ZUSAMMENFASSUNG

Die 1982 in der dakischen Festung Brad unternommenen archäologischen Grabungen brachten mehrere Wohnstätten und Bauten religiösen Charakters zum Vorschein.

Besonders wichtig ist ein aus dem I. Jh. n.Z. stammender, runder Tempel mit hölzernen Pfeilern, dessen wissenschaftliche Untersuchung sich auch in den weiteren Grabungstappen vollziehen wird. Obwohl nur teilweise analysiert, sind gewisse innere Bauelemente zu erkennen, die spezifisch für diesen Tempeltypus, sowie für anderen Funde aus dem dakischen Raum.

Zu unterstreichen ist auch das Vorhandensein einer anderen Kultstätte, die mit einer Apsis versehen ist und die sich unter dem vorhin erwähnten Tempel befindet. Es wurden innere Bauelemente entdeckt, deren Rolle in den weiteren Grabungstappen zu verdinglichen sein wird.

Die Entdeckungen ausserhalb der Kultbauten ergaben ein reiches archäologisches Fundmaterial, welches in dem vorliegenden rumänischen Text beschrieben wird.

Die wissenschaftlichen Untersuchungen des Jahres 1982 ergaben neue Datierungselemente der letzten zwei dakischen Wohnniveaus, wie auch interessante Elemente bezüglich der Chronologie der Kultbauten aus dem von den Dakern bewohnten Land.

### ABBILDUNGSVERZEICHNIS

Abb. 1. Grundriß der Schnitte XXV—XXVI.

Abb. 2. Nordprofil des Schnittes XXVI.

<sup>26</sup> Gben. Coman, SCIVA, 32, 1981, 1, p. 151—152, fig. 1.

<sup>27</sup> Vl. Dumitrescu, *Hăbășești*, București, 1954, p. 435—441, fig. 41; F. László, *Dolgozatok*, 2, 1911, p. 175 și urm.

<sup>25</sup> Vezi nota 24.